

SISTEMA CAMINO

Manuale d'Uso e Manutenzione



Sistema Camino

Serie TWIN e FREE

SOMMARIO

Ringraziamenti	3
Avvertenze	3
Generalità	4
SISTEMA DOPPIA PARETE “SERIE TWIN” (DOUBLE WALL SYSTEM)	4
SISTEMA MONO PARETE “SERIE FREE” (SINGLE WALL SYSTEM)	5
Istruzioni per il montaggio	6
Criteri generali per la corretta installazione dei camini	7
Accoppiamento degli elementi	7
Posizionamento degli accessori di supporto	8
Installazione del tratto terminale	10
Avvertenze	11
Condizioni di Garanzia	12
Dichiarazione di Conformità	13
Informazioni per lo Smaltimento Ambientale Compatibile	14

RINGRAZIAMENTI

Desideriamo ringraziarVi per la fiducia che ci avete accordato acquistando prodotti di qualità di **ZINCO GROUP** Srl.

Anni di studi, di ricerche, di prove e di miglioramenti costanti hanno caratterizzato la realizzazione dei nostri prodotti. Il loro grado di evoluzione tecnica e le loro alte prestazioni sono quanto di meglio può oggi offrire il mercato.

Il miglioramento continuo della qualità dei nostri prodotti è lo scopo principale del lavoro dei nostri tecnici. Per questo la **ZINCO GROUP** Srl si riserva il diritto di modificare, senza preavviso alcuno, le caratteristiche tecniche dei suoi prodotti, senza che le modifiche debbano essere apportate sui prodotti già immessi sul mercato.

AVVERTENZE

Col presente manuale intendiamo fornire le informazioni indispensabili, all'installazione, uso e manutenzione degli Elementi che costituiscono un Sistema Camino.

E' importante che l'utilizzatore legga questo manuale prima di usare gli Elementi prodotti dalla **ZINCO GROUP** Srl per la realizzazione di un Sistema Camino conforme alla UNI EN 1856.

Un uso improprio può provocare l'inefficienza dell'Elemento e causare gravi incidenti all'ambiente circostante.

Il corretto uso e la puntuale e opportuna manutenzione sono strettamente legate al suo buon funzionamento ed alla durata nel tempo.

Vi raccomandiamo, quindi, di leggere attentamente in ogni sua parte questo manuale e di rispettare scrupolosamente le indicazioni in esso riportate. Ogni procedura o avvertenza che leggerete, anche se apparentemente ovvia, ha come scopo la totale conoscenza dell'Elemento da parte dell'utilizzatore/installatore e la completa realizzazione delle necessarie condizioni di sicurezza operativa. Per questo le informazioni contenute nel manuale devono essere comunicate a tutte le persone che lo utilizzeranno.



Attenzione

- ***In caso di scorretta installazione o mancata osservazione anche parziale delle indicazioni contenute in questo manuale, l'azienda declina ogni responsabilità per danneggiamento del prodotto e delle cose circostanti, derivante da uno scorretto impiego dell'Elemento.***

GENERALITÀ

Il Sistema Camino nasce dalla necessità di soddisfare le richieste sempre più esigenti di un mercato globalizzato, in cui le scelte dei materiali impiegati, i metodi e le tecniche di produzione rivestono un ruolo fondamentale.

ZINCO GROUP srl. si muove seguendo queste direttive, non considerando l'immissione di nuovi articoli sul mercato come punto di arrivo, bensì la partenza di un programma il cui fine è quello di raggiungere la Soddisfazione della propria clientela.

SISTEMA DOPPIA PARETE "SERIE TWIN" (DOUBLE WALL SYSTEM)

Il Sistema Doppia Parete rappresenta, sicuramente, la soluzione tecnicamente più avanzata, per ciò che concerne i Sistemi Camino.

E' concepito per realizzare la strutturazione di nuove installazioni od il risanamento di impianti già esistenti, non solo di sistemi fumari, ma anche per sistemi di aerazione in generale.

Si compone di Elementi Modulari Coibentati, facilmente intercambiabili e di facile installazione, grazie ad un innesto innovativo a "Doppio Bicchiere" che, se corredato di guarnizione siliconica per alte temperature e fascetta autostringente, conferisce al sistema una perfetta tenuta stagna.

Il Modulo Doppia Parete è realizzato attraverso l'assemblaggio concentrico di due elementi di dimensioni compatibili Mono Parete, separati da una intercapedine colmata attraverso l'utilizzo di materiale coibente.

Questo sistema di assemblaggio garantisce la formazione di un sistema "Autoreggente", che evita l'insorgenza di eventuali ponti termici derivanti da contatto meccanico.

L'Elemento Interno, completamente indipendente da quello esterno, è realizzato in Acciaio Inox 316 AISI finitura BA o 2B spessore 5 DC di mm, a garanzia di una buona resistenza alle alte temperature ed una eccellente risposta alla corrosione intercrystallina.

L'Elemento Esterno è realizzato in Acciaio Inox 304 AISI BA spessore 5 DC di mm, per conferire al sistema una buona finitura esterna ed una elevata resistenza agli agenti atmosferici. Entrambi gli Elementi sono saldati longitudinalmente con procedimento TIG. Lo spazio intermedio tra i due Elementi è riempito con lana di roccia ad alta densità (90 Kg/m), che, oltre alla funzione coibente, serve anche ad assorbire e compensare le dilatazioni termiche dell'Elemento Interno, derivanti da eventuali aumenti di pressione e temperatura.

I Sistemi Camino Doppia Parete di produzione **ZINCO GROUP** srl, sono marcati CE essendo conformi alla **NORMATIVA EUROPEA UNI EN 1856-1**.

SISTEMA MONO PARETE “SERIE FREE” (SINGLE WALL SYSTEM)

Il Sistema Mono Parete rappresenta la soluzione tecnicamente più avanzata, per realizzare la ristrutturazione od il risanamento di impianti già esistenti, di sistemi fumari, ma anche la realizzazione di nuovi sistemi di aerazione in generale.

Si compone di Elementi Modulari, facilmente intercambiabili e di facile installazione, grazie ad un innesto innovativo a “Doppio Bicchiera” che, se corredato di guarnizione silconica per alte temperature e fascetta autostringente, conferisce al sistema una perfetta tenuta stagna.

Gli Elementi sono realizzati in Acciaio Inox AISI 316 finitura BA spessore 5 DC di mm, a garanzia di una buona resistenza alle alte temperature ed una eccellente risposta alla corrosione intercristallina, on in Acciaio Inox Aisi 304 finitura BA spessore 5 o 6 DC di mm.

Gli Elementi sono saldati longitudinalmente con procedimento TIG.

I Sistemi Camino Mono Parete di produzione **ZINCO GROUP** Srl, sono marcati CE essendo conformi alla **NORMATIVA EUROPEA UNI EN 1856-1**.

ISTRUZIONI PER IL MONTAGGIO

L'installatore abilitato alla posa in opera di "sistemi camino" per l'evacuazione della combustione, prima di iniziare qualunque fase di assemblaggio dell'impianto di scarico fumi, deve verificare con attenzione il progetto e lo schema d'impianto, al fine di rispettare le caratteristiche d'impiego di ogni singolo componente, in accordo alle norme tecniche di settore UNI EN 1443, UNI 10683 e UNI TS 11278.

A completamento dell'installazione effettuare il collaudo dell'impianto scarico fumi come previsto dalle norme vigenti.

Conservazione del prodotto.

Il prodotto deve essere conservato al riparo dall'acqua ed in luoghi non umidi, gli imballi non devono essere sovrapposti in posizione orizzontale.

Manipolazione prodotto.

Il prodotto deve essere manipolato utilizzando adeguati dispositivi di protezione individuali (guanti, scarpe antinfortunistiche, ecc.).

Eventuale contatto accidentale.

Laddove ci sia pericolo di contatto umano accidentale, al di fuori del locale d'installazione, l'installatore deve verificare che le temperature della parete esterna del camino non superino i valori riportati nella norma UNI 10683, ed attuare nel caso, adeguati "sistemi" di protezione, atti ad impedire il verificarsi di ustioni.

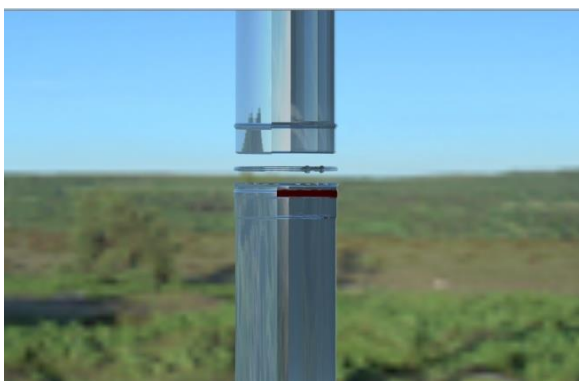
Per camini designati T600, la resistenza termica degli elementi coibentati con 25 mm di materiale coibente, non impedisce alla parete esterna del camino di raggiungere temperature superiori a 200°C, ciò necessita la particolare attenzione dell'installatore.

CRITERI GENERALI PER LA CORRETTA INSTALLAZIONE DEI CAMINI

Di seguito sono riportate le indicazioni generali di montaggio di un camino.

Le scelte dei componenti, le modalità di installazione e le scelte dei punti di ancoraggio sono a completo carico e responsabilità dell'installatore.

ACCOPIAMENTO DEGLI ELEMENTI



Gli innesti del **Sistema Monoparete**, per essere montati correttamente, devono seguire il verso dei fumi. Affinchè ciò avvenga:

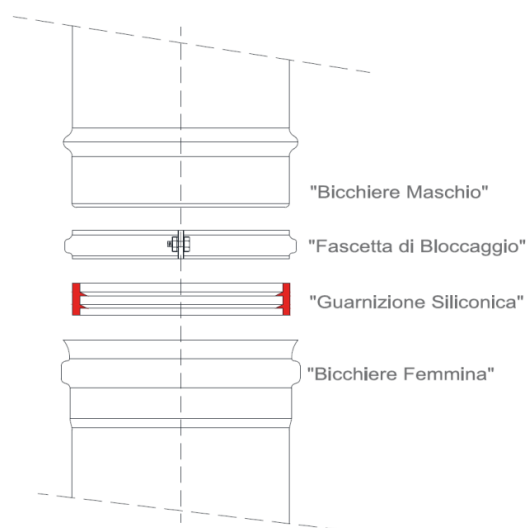
1. il "Bicchiere Femmina" di ogni modulo del Sistema Camino deve sempre essere rivolto verso l'alto;
2. ogni innesto "Bicchiere Femmina" deve essere dotato di guarnizione siliconica per alta

temperatura collocata nell'apposita sede. Nella fase di posa della guarnizione, le alette devono sempre essere rivolte verso il basso.

3. prima dell'innesto si consiglia la lubrificazione della superficie esterna del "Bicchiere Maschio dell'Elemento Interno;

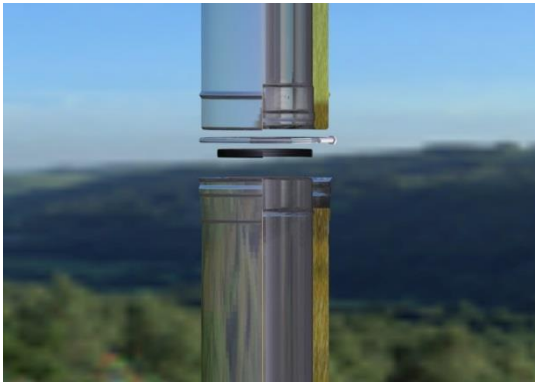
4. ogni innesto deve essere provvisto di fascetta di bloccaggio.

Nell'applicare la fascetta di bloccaggio, data la sua natura asimmetrica, si deve prestare attenzione al verso dei diametri stampati: IL DIAMETRO MAGGIORE DEVE ESSERE RIVOLTO VERSO IL BASSO, "Montaggio Normale".



Attenzione

- **Nel caso dei sistemi monoparete si ricorda che la dimensione della fascetta di bloccaggio e la dimensione della guarnizione coincidono con il diametro nominale degli elementi.**



Gli innesti del **Sistema Doppiaparete**, per essere montati correttamente, devono seguire il verso dei fumi. Affinchè ciò avvenga:

1. il “Bicchiere Femmina” dell’Elemento Interno di ogni modulo del Sistema Camino deve sempre essere rivolto verso l’alto;
2. ogni innesto “Bicchiere Femmina” dell’Elemento Interno deve essere dotato di guarnizione siliconica per

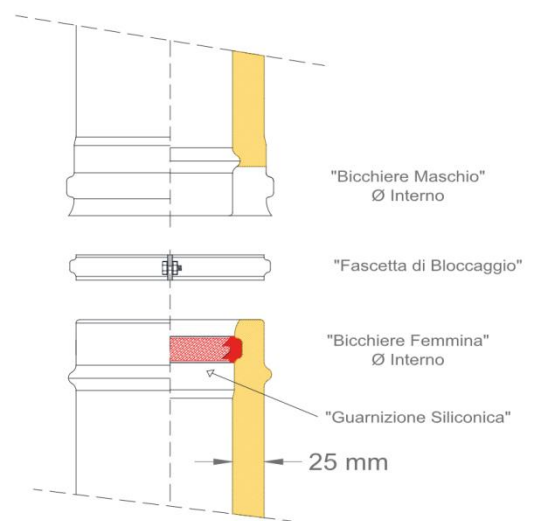
alta temperatura collocata nell’apposita sede. Nella fase di posa della guarnizione, le alette devono sempre essere rivolte verso il basso;

3. prima dell’innesto si consiglia la lubrificazione della superficie esterna del “Bicchiere Maschio” dell’Elemento Interno;

4. ogni innesto deve essere dotato di fascetta di bloccaggio.

Nell’applicare la fascetta di bloccaggio, data la sua natura asimmetrica, si deve prestare attenzione al verso dei diametri stampati:

IL DIAMETRO MAGGIORE DEVE ESSERE RIVOLTO VERSO L’ALTO, “Montaggio Capovolto”.



Attenzione

- **Nel caso dei sistemi doppiaparete si ricorda che la dimensione della fascetta di bloccaggio coincide con la dimensione nominale dell’elemento esterno, mentre la dimensione della guarnizione coincide con il diametro nominale dell’elemento interno.**

POSIZIONAMENTO DEGLI ACCESSORI DI SUPPORTO

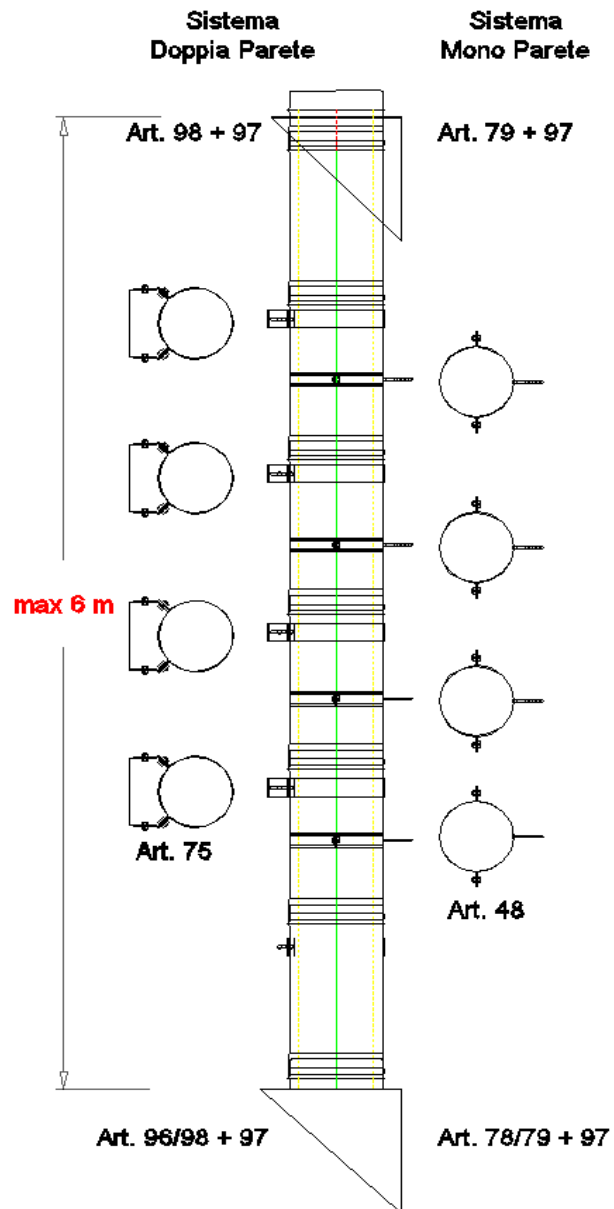
Al fine di garantire la necessaria staticità e sicurezza del camino, occorre supportare lo stesso attraverso l’applicazione di una adeguata quantità di accessori di supporto verticali/orizzontali, in funzione della tipologia di camino da realizzare, del percorso da seguire, alla tipologia del supporto a cui vengono ancorati gli accessori, ecc.

Sarà cura dell’installatore verificare e valutare tipologia e numero di accessori in funzione delle variabili in gioco.

Di seguito sono indicate le regole basi da rispettare al fine di garantire staticità e sicurezza del camino:

Nel caso di tratti verticali:

- 1) Ogni giunzione deve essere provvista di fascetta di bloccaggio (art. 72);
- 2) Nel caso di sistema Doppia Parete deve essere interposto un collare pesante di ancoraggio (art. 75) per ogni elemento (ogni metro);
- 3) Nel caso di sistema Mono Parete deve essere interposto un collare di fissaggio per ogni elemento (ogni metro);
- 4) Il camino deve iniziare sempre con una piastra base/intermedia completa di angolari di supporto (art. 78, e 97 / art. 79, 97);
- 5) Deve essere interposto una piastra intermedia completa di angolari di supporto ogni 6 metri (art. 79, 97);



Attenzione

- ***In caso di utilizzo di un elemento telescopico occorre ricordare che tale elemento non è idoneo a supportare carichi verticali, pertanto è necessario interporlo sempre tra due elementi di sostegno***

Nel caso di tratti orizzontali:

- 1) Ogni giunzione deve essere provvista di fascetta di bloccaggio (art. 72);
- 2) Per sistemi Doppia Parete deve essere interposto un collare pesante di ancoraggio (art. 75) ogni elemento (ogni metro);
- 3) Per sistemi Mono Parete deve essere interposto un collare di fissaggio (art. 48) ogni metro;

INSTALLAZIONE DEL TRATTO TERMINALE

A completamento del tratto terminale del camino, si installa il comignolo, che deve essere conforme a quanto previsto nel calcolo di dimensionamento fluidodinamico. Il comignolo deve avere caratteristiche conformi alle normative vigenti ed essere saldamente bloccato con l'apposita fascetta.

Il tratto terminale, può essere montato a sbalzo fino a una misura di 1,5 m dall'ultimo elemento di supporto verticale.

Per misure maggiori di 1,5 m è necessario utilizzare elementi di supporto opzionali, come la fascetta per cavi tiranti (art. 102) o realizzare tralicci di supporto a cui ancorare il camino.



Attenzione

- ***In caso di utilizzo di cavi tiranti, questi dovranno essere dimensionati e ancorati su opportuni attacchi.***
- ***In caso di realizzazione di traliccio, questo dovrà essere dimensionato e realizzato secondo le vigenti normative.***

AVVERTENZE

Non bloccare la canna fumaria nell'opera muraria, ma solo con gli appositi accessori di sostegno per permettere la corretta dilatazione dei materiali alle varie temperature di impiego.

Non rivettare gli elementi e le bicchierature.

Non tagliare le bicchierature Maschio o Femmina per ottenere elementi a misura. Tale operazione rende inservibili i componenti del camino e ne compromettono gravemente le caratteristiche di tenuta ai fumi (funzionamento in pressione) e alle condense.

Porre attenzione durante il posizionamento dei tratti suborizzontali, che non si verifichi mai ristagno di condense (es.: curve o canale con pendenza negativa).

CONDIZIONI DI GARANZIA

(Conforme al D. Lgs. 2/2/02 n. 24 in attuazione direttiva 1999/44/CE)

1. Il prodotto indicato nel presente certificato è garantito per un periodo di 12 mesi dalla data di vendita attestata dal documento fiscale di acquisto. L'assenza del documento fiscale che attesta la data di vendita provoca la decadenza della garanzia.

2. Ai fini della validità della garanzia è necessario che il consumatore osservi le indicazioni sulla manutenzione ordinaria e sull'uso degli Elementi che compongono il Sistema Camino.

3. **ZINCO GROUP** srl declina ogni responsabilità per eventuali danni diretti o indiretti derivanti dalla mancata osservanza delle prescrizioni indicate nel presente manuale d'uso e manutenzione.

4. Sono escluse dalla garanzia le parti sottoposte a normale usura salvo difetto originale di fabbricazione.

5. La garanzia decade per uso improprio del prodotto, errato montaggio, usura, manomissione da parte di personale non autorizzato.

6. Le spese sostenute per interventi in garanzia a seguito dei quali non vengano riscontrati difetti originali del prodotto sono a completo carico del consumatore.

DICHIARAZIONE DI CONFORMITA'

A NORME CEE DEL PRODOTTO



La **ZINCO GROUP** srl con sede in Z.I. C.da Cammarata – 87012 Castrovillari (CS) – Italy

Dichiara

sotto la propria responsabilità, che gli Elementi che compongono il Sistema Camino recano la marcatura CE in quanto sono realizzati in conformità alle direttive comunitarie e loro successivi emendamenti:



C/da Cammarata Z.I.
87012 Castrovillari (CS)
Tel.: 0981-48.09.69
Fax: 0981-18.90.189 0981- 48.09.68
zincogroup@gmail.com www.zincogroup.com